

Uppgræðslustörf bænda

Sigprúður Jónsdóttir

og

Guðríður Baldvinsdóttir

Landgræðslu ríkisins

INNGANGUR

Hví eru bændur að græða upp jarðir sínar? Sandurinn getur verið fallegur, en í stormi ógnar hann og leggur í eyði byggðir og bú og það er skráð í sögu íslenskra bænda, sögu okkar allra. Jarðvegur í loftinu nærir ekki líf, heldur kæfir, ógnar og drepur. Hver hefur ekki séð moldar-mökkinn hylja sólu í hvassviðri? Var það ekki skelfing bóndans þegar það gerðist? Átti hann að flýja með bú sitt? Það var ekki lengur byggilegt á jörðinni, sandurinn tók sífellt meira af engjum og öðru arðbæru landi. Áfokið kæfði allan gróður, beitin og engjarnar minnkuðu, horfellir, sultur. Var eitthvað hægt að gera annað en fara? Þýddi eitthvað að berjast við þessa ógn, sandinn og auðnina og reyna að verja sitt land. Fram eftir öldum horfðu menn á þetta agndofa og höfðust ekki að og það var hlegið að þeim sem fyrstir byrjuðu að hlaða varnargarða gegn sandinum með höndunum.

LANDGRÆÐSLA, TIL HVERS?

Landgræðsla bænda er ekki nýtt fyrirbæri, en hefur þróast með tíma og tækni og þeim fjölgað sem hana stunda. Uppgræðsla heimalanda eru landvinningar bóndans, eykur arðsemi og svigrúm til beitarstýringar og annarra athafna. Gróið land er verðmætara en götött og rofið. Á hverju búi fellur til lífrænn úrgangur, s.s. moð, búfjáraburður og heyruggi sem er úrvals efni til uppgræðslu og kemst með því móti aftur inn í hringrás næringarefna. Fjölmarginir bændur nýta sér þetta og sem betur fer er orðið sjaldgæfara að sjá hey brennt.

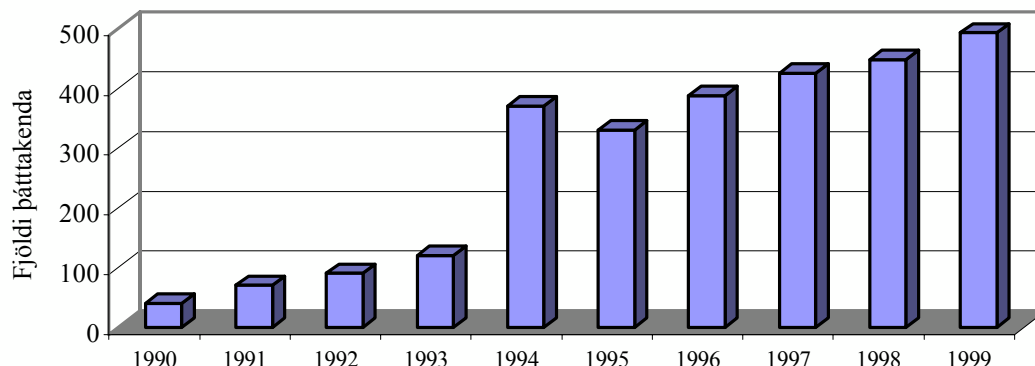
Hinn takmarkandi þáttur við uppgræðslustörf bænda er oft vinnuaflið og tíminn. Það vantar fleiri hendur á býlið til að sinna þessum mikilvægu málefnum og vilja þau því mæta afgangi. Eigi að síður er í öllum tilvikum verið að búa í haginn fyrir framtíðina og auka gæði jarðarinnar. Landgræðsla krefst þess að horft sé til langs tíma.

SAMVINNA BÆNDA OG LANDGRÆÐSLU RÍKISINS

Þegar nota á tilbúinn áburð og fræ er fjárskortur oft takmarkandi þáttur við uppgræðslu. Samvinnuverkefni Landgræðslunnar og bænda um uppgræðslu heimalanda hefur bætt þar verulega úr. Tilgangurinn með því var og er að virkja og styrkja bændur til landgræðslu á jörðum sínum, stöðva rof, þekja land gróðri og auka möguleika á sjálfbærri landnýtingu í framtíðinni. Hver sá sem ferðast um og er læs á landið ætti að sjá árangur þessa mikla starfs. Þúsundir hektara lands hafa gróið upp, rofabörð lokast og í kjölfarið hefur beitarþol jarða aukist. Ekki er krafist friðunar á uppgræðslusvæðunum, en nauðsynlegt er að beit sé þar hófleg svo uppsöfnun lífrænna efna og myndun frjósamari jarðvegs sé möguleg. Eftir aðhlyningu þarf að nýta landið sjálfbært eins og allt annað land.

Verkefnið, sem nú heitir „Bændur græða landið“ (BGL), hófst formlega fyrir áratug og hefur þátttakendum stöðugt fjölgað (sjá 1. mynd). Allir bændur geta sótt um þátttöku í verkefni og hefur það verið auglýst í Bændablaðinu. Skilyrði er að þeir hafi land sem sé illa eða

ógróið og undir hóflegu beitarálagi. Svo fjölmennt verkefni og umfangsmikið krefst góðs skipulags og skráningar. Starfsmenn Landgræðslunnar í héruðum heimsækja bændur reglulega og eru þeirra tengiliðir. Það gefur auga leið að heimsóknir landgræðslufólks til yfir 500 bænda árlega frá upphafi efla tengslin við bændastéttina.

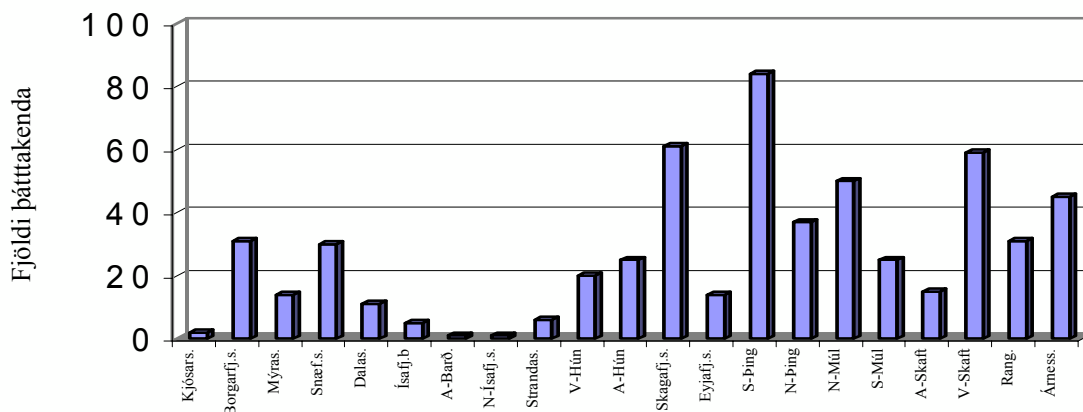


1. mynd. Fjöldi virkra þátttakenda í verkefninu BGL 1990–1999.

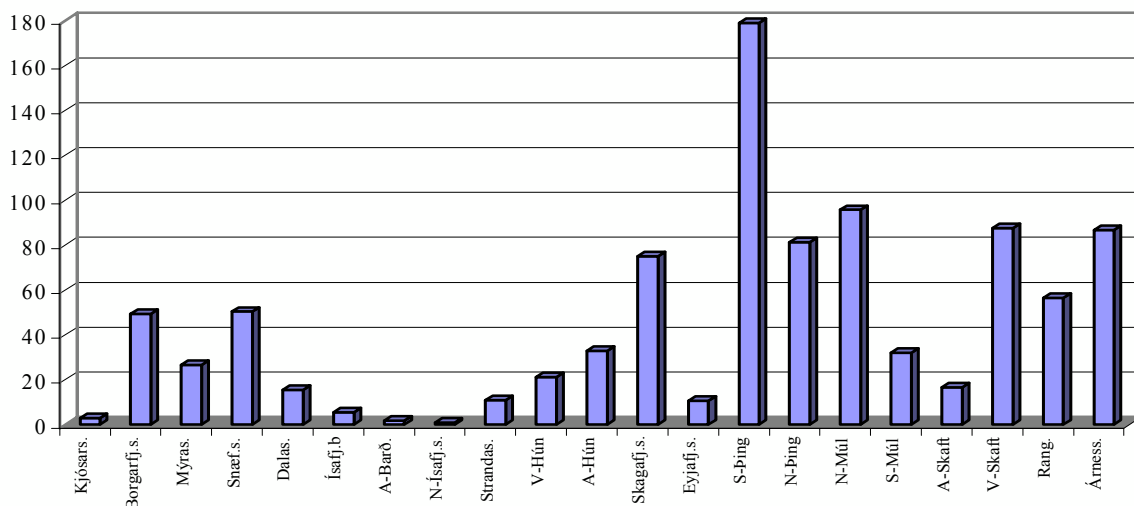
Verkefnið er fjármagnað af rekstrarfé Landgræðslunnar og framlagi af umhverfislið búvörusamnings. Einnig hafa nokkur sveitarfélög styrkt verkefnið.

Hlutverk Landgræðslunnar í þessu samstarfi er að leiðbeina við uppgræðslustarfið, meta árangur, styrkja bónda við áburðarkaup og láta í té fræ, sé þess þörf. Bóndinn sér um að panta og flytja áburð og um hina verklegu framkvæmd uppgræðslunnar. Munurinn á því að vinna á sléttum melum og í bröttum hlíðum þar sem verið er að loka rofabörðum er mikill, bæði hvað varðar vinnubrögð og tíma. Aðgengi að fyrirhuguðu uppgræðslusvæði ræður auk þess miklu um hvernig gengur. Árangur uppgræðslunnar er ekki einungis mældur í hektarafjölda uppgrædds lands eða fjölda áburðartonna, heldur einnig í því landi sem bjargað hefur verið frá eyðingu með lokun rofabarða og stöðvun landeyðingar á annan hátt. Erfitt er því að nota einfalda mælistiku á árangur verkefnisins.

Árið 1999 voru 940 tonnum af áburði og um 15.100 kg af húðuðu grasfræi sáð í BGL verkefninu. Það samsvarar því að sáð hafi verið í rúma 400 ha og tæplega 4600 ha hafi verið styrktir með áburðargjöf einni saman, samanlagt um 5000 ha. Dreifing þátttakenda um landið sést á 2. mynd. Flest verkefni eru í S-Þingeyjarsýslu, í Skagafjarðarsýslu, þar sem mest fjölgun hefur verið síðustu árin, og í V-Skaftafellssýslu. Áburðarmagn í sýslum sést á 3. mynd.



2. mynd. Dreifing þátttakenda í BGL 1999, eftir sýslum.



3. mynd. Áburðarmagn, í tonnum, sem dreift var af bændum í verkefnum BGL 1999.

Verkefnið BGL krefst stöðugs endurmats og er stofnunin að skoða möguleika á útvíkkum þess, þannig að það styrkti einnig fleiri aðferðir við landgræðslu, s.s. notkunar búfjáraburðar og girðingarframkvæmdir. Skortur á fjármagni hefur þó komið í veg fyrir breyttar áherslur.

LANDGRÆDSLUFÉLÖG OG ÖNNUR FÉLAGASAMTÖK

Áhugi bænda á landgræðslu nær út fyrir eigin túngarð. Þeir vinna með ýmsum félagasamtökum að margskonar landbótaverkefnum á heiðum, afréttum og víðar. Nokkur landgræðslufélög eru starfandi í landinu og þau helstu, þar sem bændur eru þátttakendur og máttarstólpar, eru Landgræðslufélög Biskupstungna, Skaftárhrepps, Öræfinga og Landbót í Vopnafirði, sem öll hafa unnið mikið og óeigingjarnt starf. Mörg önnur félagasamtök í sveitum hafa einnig lagt hönd á plóginn við uppgræðslustörf í byggð og óbyggð. Má þar nefna Kiwanisklúbb og fjárbændur í Hrunamannahreppi og fjárbændur í Biskupstungum, sem hafa um árabil stundað uppgræðslu á afréttum sínum, Skjólskóga í Önundar- og Dýrafirði, sem vinna að landbótum í víðasta skilningi og leggja áherslu á aukna beitarstýringu, og Landbóta- og skógræktarfélag undir Jökli.

VERKTAKAR

Landgræðslan hefur stefnt að því síðustu ár að flytja meira af verkefnum heim í héruð. Einn liður í því hefur verið að ráða bændur sem verktaka til að dreifa áburði og grasfræi innan landgræðslugirðinga í stað þess að starfsmenn Landgræðslunnar sjái um verkið. Ávinningurinn af því að ráða verktaka til að sjá um framkvæmdir á landgræðslusvæðum er ekki eingöngu fjárhagslegur fyrir landgræðsluna og bændur. Hann er einnig sá að koma á þeirri hugsun að tekið sé sameiginlega á vandamálunum og að Landgræðslusvæði séu ekki einkamál Landgræðslunnar. Með því að vinna á svæðunum kynnast bændur vandamálunum á annan hátt en ef einungis er horft á þau yfir girðinguna. Í flestum tilfellum eru þetta bændur sem búa í nágrenni landgræðslusvæðanna og eru oft á tíðum eigendur lands innan landgræðslugirðinganna.

Umfang verktakavinnu hefur verið mest á Norðausturlandi og gefist vel. Síðastliðið sumar voru ráðnir 13 verktakar á Norðausturlandi og dreifðu þeir rúmlega 300 tonnum af áburði, verkefnum voru allt frá rúmum 2 tonnum upp í 100 tonn. Fyrirkomulagið er á þann hátt að verktakar fá greidda ákveðna upphæð á hvert dreift tonn. Einnig er töluvert um að bændur

séu ráðnir til annarra landgræðsluverkefna, s.s. viðhalds og eftirlits með landgræðslugirðingum. Bændur eiga þau tæki sem til þarf, hafa verkþekkinguna og þekkja staðhætti, auk staðþekkingar á landinu. Verktakan krefst eigi að síður góðra leiðbeininga, nákvæms skipulags og eftirlits frá hendi Landgræðslunnar. Þetta fyrirkomulag skilur eftir sig mun meira í héraði en ef landgræðslan sjálf sæi um framkvæmdir.

NIÐURLAG

Bændur eru vörslumenn landsins, þeirra hlutverk er að nýta, vernda og hlúa að þessari verðmætu auðlind okkar. Þessu hlutverki fylgir mikil ábyrgð og skyldur sem þeir taka á herðar sér. Allir landsmenn bera ábyrgð á skuldinni við landið sem safnast hefur upp í gegnum tíðina. Það er skylda þjóðfélagsins að aðstoða bændur við uppgræðslu lands, en skylda bænda að nýta það á sjálfbæran og ábyrgan hátt. Hlutverk Landgræðslunnar er að vera til ráðgjafar og aðstoðar við landgræðslu og landnýtingu.

Samvinnuverkefni svo sem BGL hafa það að markmiði að tryggja með uppgræðslu möguleika á sjálfbærri landnýtingu í framtíðinni, þ.e. bæta búrekstrarstöðu með markvissri uppgræðslu sem lið í beitarskipulagi. Uppgræðsla bænda hefur mikið gildi fyrir landbúnaðinn, jafnt sem þjóðina. Vara getur ekki talist vistvæn nema hún sé framleidd þannig að ekki sé gengið á auðlindir náttúrunnar, þ.m.t. jarðveg og gróður. Vaxandi þrýstingur er frá neytendum um að landbúnaðarafurðir séu framleiddar í sátt við umhverfið og til að svo megi verða þarf ásýnd landsins víða að breytast.

Með aukinni uppgræðslu bænda í heimalöndum skapast aukið svigrúm til að létta og stytta beitartíma á afréttum. Sauðfé hefur fækkað gífurlega á síðustu tuttugu árum, sem víða hefur leitt af sér erfiðleika í fjallskilum. Það hefur vakið upp spurningar hvort það sé vinnandi vegur fyrir sauðfjárþændur á mörgum svæðum að halda áfram hefðbundinni nýtingu afrétta. Ef það gerist, er þá ekki mikilvægt að tryggt sé að nóg sé til af vel grónum og uppskerumiklum beitolöndum nærri byggð? Lönd sem eru með það sterka gróðurþekju að þau þoli talsverða beit.

Æskilegt er að umfang uppgræðslu á vegum bænda aukist í framtíðinni og forsenda fyrir því eru auknar fjárveitingar. Best væri ef uppgræðsla og beitarstýring væri jafn sjálfsagður hluti búrekstrarins og bókhald og kynbætur. Í framtíðinni er líklegt að gerð landnýtingaráætlana verði ein af forsendum búrekstrar og stuðningur til uppgræðslustarfa verði bundinn gerð slíkra áætlana.

Við teljum að líta verði á landgræðslustörf bænda sem eitt af stóru verkefnum til eflingar byggða hér á landi þegar landgræðsla verður viðurkennd sem bindileið kolefnis, þá gefast bændum vonandi ný stórfelld atvinnutækifæri við brýnar landbætur.

Eins og getið var í upphafi hafa bændur stundað uppgræðslu áratugum saman, bæði með og án aðstoðar Landgræðslunnar, en það má segja að umfangið hafi fyrst orðið verulegt þegar þessir aðilar tóku höndum saman við að glíma við þann mikla vanda sem að steðjaði. Einungis með því að sameina krafta okkar og horfast í augu við vandann getum við leyst vandamál tengd landeyðingu.